



memoria
2009



El molí d'en Puigvert

Tenéis en vuestras manos de manera resumida, la vida de la Fundación Molí de Puigvert durante el año de gracia de 2009. Es la vida de unos negocios, es también la vida de unos profesionales exaltados con la posibilidad de hacer un trabajo social, impensable hace pocos años además de generar recursos, alejándonos de la cultura de la beneficencia, para ir asumiendo lo que podríamos definir como la cultura de los derechos: El derecho a trabajar.

Pero es sobre todo la vida de unas personas que han visto como se les han abierto las puertas de un mundo que hasta ahora las tenían cerradas, reservado para aquellos otros más fuertes, supuestamente inteligentes, siempre valientes y que cumplían así las normas sociales que entendemos por normalidad.

Es y dicen que va para largo, un tiempo de crisis económica, dónde el nivel de parados en el país ha pasado del 8% al 20 % y parece que este dato no tenga techo. ¿Cómo pretendemos encontrar trabajo para aquellos llamados discapacitados, sino tenemos trabajo para tantos otros que han considerado el trabajo como una norma y en muchos casos como una maldición?

Todos tenemos alguna capacidad pero muchas veces es difícil encontrarla, y en tiempo de crisis es el momento para la búsqueda de oportunidades que se esconden detrás de los peligros que estas situaciones generan, y que abandonados producen tanto daño.

Tenemos que intentarlo de verdad, y creo que de alguna manera aquí están nuestros datos para demostrarlo.

Hemos sufrido el cierre de algunas fábricas que eran clientes nuestros, los ayuntamientos nos han rebajado el servicio que hace años les hacemos.

Pero la administración autonómica ha mantenido el mismo nivel de inversión en nuestros programas de trabajo, hemos reconocido poco a poco posibles nuevos clientes, incorporando a la vez algunas medidas de ahorro para mejorar nuestra rentabilidad. El negocio de la venta de tiendas outlet, de manera sorprendente, se ha visto incrementado por un efecto colateral de la propia crisis.

El resultado lo tenéis escrito en este pequeño documento que da anuncio de un gran esfuerzo.

Gracias a todos los que nos habéis ayudado.



Valenti Agustí Bassa
Patrón de la Fundació Moli de Puigvert

Servicios

personas

integración pg.05

Formación
Acompañamiento
Inserción

entidades

calidad pg.07

Comercio
Obra
Jardinería y Prod. Agraria
Limpieza Industrial
Servicio Prelaboral

sociedad

normalización pg.09

Sensibilización
Interacción social y laboral
Inversión Social

resultados pg.12

resultados económicos pg.13

balance pg.15

personas



La Fundación Moli de Puigvert es una entidad sin ánimo de lucro y con vocación de crecimiento que impulsa, crea y gestiona proyectos empresariales y sociales de carácter innovador, con el fin de generar salud y calidad de vida per medio de la capacitación y la posterior contratación de personas con trastornos de salud mental para que se integren mejor en la sociedad.

integración

Rehabilitación.

La actividad ocupacional facilita la recuperación funcional de la persona y promueve la adquisición y mantenimiento de las habilidades necesarias para el restablecimiento de relaciones sociales normalizadas.

→ **45 plazas del servicio prelaboral entre Palafox y El Masnou**

Acompañamiento.

Las actividades se realizan en entornos laborales normalizados e incorporando el seguimiento y el acompañamiento de profesionales expertos que facilitan la adquisición de los conocimientos profesionales requeridos para el mercado de trabajo.

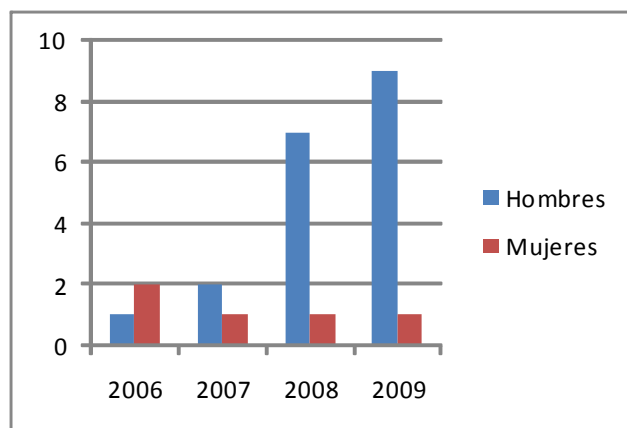
→ **47 entrevistas de acogida**

Inserción.

Las personas siguen un itinerario formativo y profesional que se programa de forma conjunta entre el equipo profesional y los participantes. Este itinerario se inicia con la formación del servicio prelaboral y avanza progresivamente con los aprendizajes adquiridos por la persona hasta su incorporación en el mundo laboral, bien en el entorno protegido del Centro Especial de Empleo, o en la empresa ordinaria.

→ **10 Contratos laborales de personas del servicio prelaboral en el Centro Especial de Empleo**

→ **2 Contratos laborales con seguimiento en la empresa ordinaria.**



Evolución de la incorporación de usuarios en el CEE

entidades



Nuestro compromiso con los clientes es la satisfacción de sus necesidades, ofreciéndoles servicios de calidad según procesos estandarizados y de eficacia constratada.

Teniendo en cuenta el carácter integral de nuestros servicios abarcamos un amplio abánico de actividades desde la limpieza de espacios industriales hasta el acondicionamiento de zonas forestales.

calidad

Comercio

Apertura de una cafetería en el edificio de los Vienessos en el municipio de El Masnou.

Aumento de un 10% del personal que trabaja en las tiendas de Massimo Dutti y Bershka.



Obra.

Creación de una brigada realizando tareas para la empresa 22@ del ayuntamiento de Barcelona

Construcción de un mirador en el Parque natural del Montnegre y el Corredor a partir de un convenio con la Diputación de Barcelona y "La caixa".

Jardinería y Producción Agraria

Acondicionamiento de espacios en el Parque Natural de Corredor y Montnegre.

Primera producción y segundo año de transición a la producción ecológica.

Limpieza Industrial

Obtención del servicio de limpieza del centro de salud mental de El Masnou.

Ampliación a 45 plazas del servicio prelaboral con la apertura de una nova sede en El Masnou.

Damos gracias a todas las entidades que durante el año 2009 han continuado confiando en nuestros servicios: Club Vela Blanes, Ayuntamiento de Palafròlles

sociedad



Mirador remodelado en el Parque Montnegre .

Una de nuestras metas es contribuir al cambio en la percepción social de las personas afectadas por una enfermedad mental. Hemos de ser capaces de presentarlas como lo que actualmente son o pueden llegar a ser, personas activas y productivas, que aportan y generan riqueza por si mismos y para la comunidad.

normalización

The screenshot shows the AVUI+ website interface. At the top left is the AVUI+ logo and the date 'Divendres, 24 de setembre del 2010'. To the right is the 'Barcelona' edition selector with 'EDICIÓ LOCAL' and 'EDICIÓ NACIONAL' buttons. Below this is a navigation menu with categories like 'EDICIÓ NACIONAL', 'AGENDA', 'SERVEIS', 'CANALS', 'PARTICIPACIÓ', 'REGISTRE', 'BLOGS', and 'PRESÈNCIA'. A secondary menu lists topics such as 'Portada', 'Territori', 'Societat', 'Punt divers', 'Política', 'Economia', 'Cultura', 'Comunicació', 'Opinió', and 'Esports'. The main content area is titled 'Medi ambient' and features a '« Enrere' link, an 'ENVIAR UN COMENTARI' button, and social media icons. The article title is 'Lífting forestal' with a sub-headline: 'L'obra social «la Caixa» i la Diputació recuperen l'entorn natural del santuari del Corredor situat al Parc del Montnegre i el Corrent. Els treballs, que han tingut un cost de 180.800 euros, tenen com a objectiu ordenar l'ús públic d'un espai natural molt visitat'. The date '29/03/10 02:00 - DOSRIUS - LL.M' is at the bottom left of the article content.



.... Todos los trabajos han servido para dar trabajo a una docena de personas con riesgo de exclusión social. En el caso del mirador, quien se ha hecho cargo ha sido la Fundación Molí de Puigvert de Palafoxs, que incorpora al mercado laboral personas con enfermedades mentales.

normalización



Conveni entre l'Ajuntament del Masnou i la Fundació El Molí d'en Puigvert

Aquest divendres, 24 de juliol, a l'edifici consistorial, l'alcalde del Masnou, Eduard Gibert, i el doctor Valentí Agustí, en representació de la Fundació El Molí d'en Puigvert, han signat el conveni de col·laboració per a la formació i la integració social i laboral de persones amb problemàtica derivada de la salut mental a través de la prestació del servei de cafeteria a l'edifici masnoví Els Vienesos, que entrarà en funcionament el proper mes de setembre.

La Fundació El Molí d'en Puigvert és una entitat sense ànim de lucre que té com a objectiu la rehabilitació i la integració laboral de persones amb malalties mentals, així com millorar-ne l'estat de salut i la qualitat de vida.

El trasllat del CAP de Salut Mental a les noves instal·lacions del CAP Ocata ha fet possible que als antics despachos de La Calandria s'iniciï properament el Servei Prelaboral que porta a terme la Fundació El Molí d'en Puigvert. Aquest és un servei social d'intervenció en persones amb problemàtica derivada de salut mental per habilitar-les per incorporar-se als itineraris d'inserció laboral.

El projecte de la cafeteria dels Vienesos, la qual

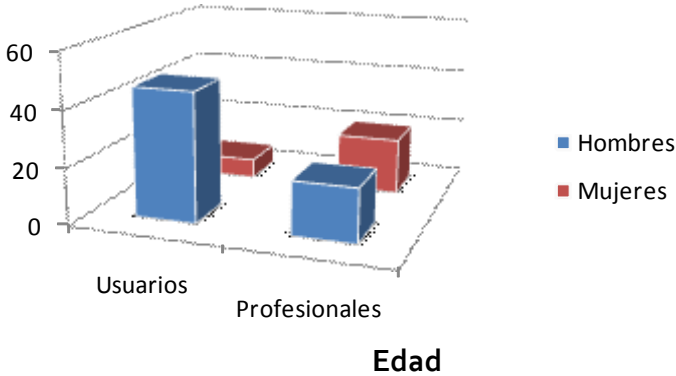
El traslado del CAP de Salud Mental a las nuevas instalaciones del CAP Ocata ha hecho posible que los antiguos despachos de La Calandria se inicie próximamente el Servicio Prelaboral que gestiona la Fundació El Molí de Puigvert. Este es un servicio social de intervención en personas con problemática derivada de salud mental para habilitarlas para incorporarse a los itinerarios de inserción laboral



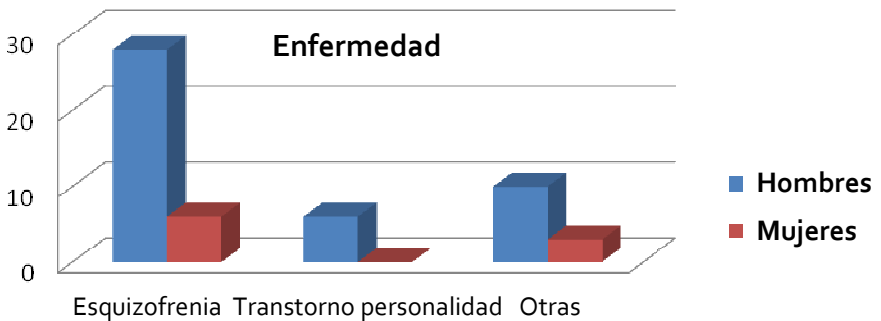
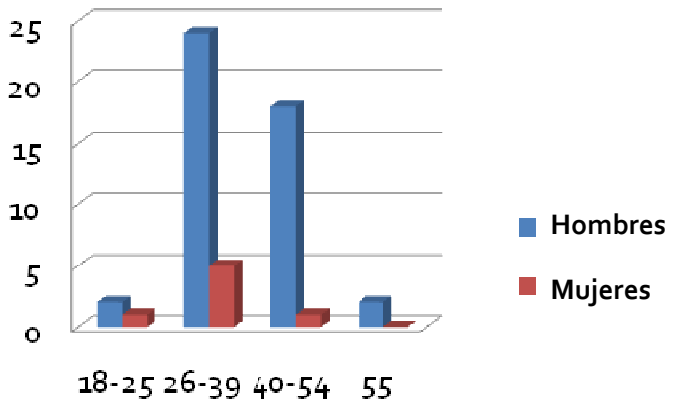
Cafetería abierta en septiembre de 2009

resultados

Número de trabajadores por sexo.

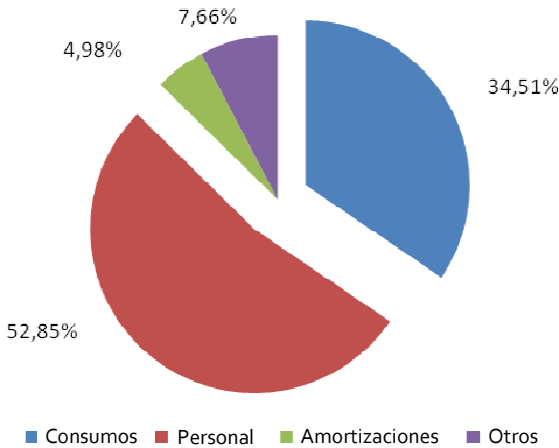
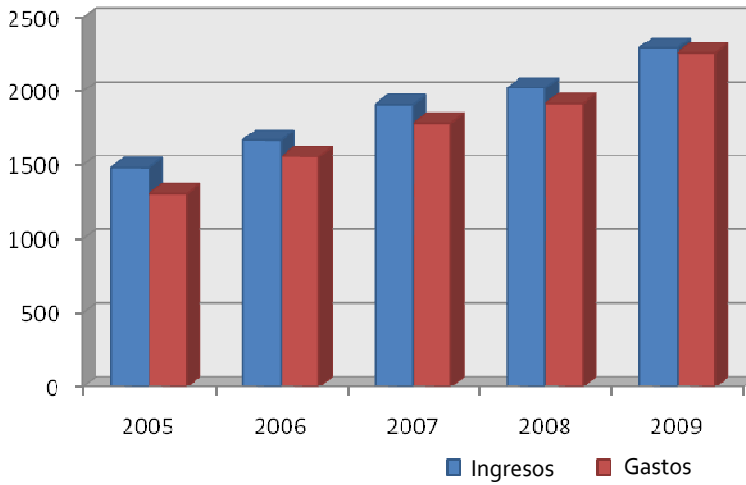


El perfil de las personas que atendemos son hombres entre 26 y 39 años con esquizofrenia.



resultados económicos

Gráfica que indica la evolución de los ingresos y gastos 2005 - 2009:



Distribución del gasto durante el año 2009.

resultados económicos

El detalle de los ingresos en el año 2009 ha sido:

<i>Ingresos</i>	<i>2009</i>	<i>2008</i>	<i>Variación</i>
<i>Ingresos propios</i>	<i>1.507.160</i>	<i>1.361.772</i>	<i>10,68%</i>
<i>Otros ingresos</i>	<i>757.089</i>	<i>711.261</i>	<i>8,26%</i>
<i>Ingresos financieros</i>	<i>3.202</i>	<i>14.812</i>	<i>-78,38%</i>
<i>TOTAL</i>	<i>2.269.460</i>	<i>2.089.853</i>	<i>9,21%</i>

El detalle de los gastos durante el año 2009 ha sido:

<i>Gastos</i>	<i>2009</i>	<i>2008</i>	<i>Variación</i>
<i>Consumos</i>	<i>770.009</i>	<i>622.917</i>	<i>-23,61%</i>
<i>Personal</i>	<i>1.179.441</i>	<i>1.077.027</i>	<i>-9,51%</i>
<i>Amortizaciones</i>	<i>111.850</i>	<i>85.915</i>	<i>-30,19%</i>
<i>Otros gastos</i>	<i>171.752</i>	<i>192.904</i>	<i>10,97%</i>
<i>TOTAL</i>	<i>2.235.061</i>	<i>1.980.771</i>	<i>-12,84%</i>



**Pas de la Ginesta,
s/n - 08389 Palafolls**

**Tel. 937 640 518
Fax: 937 643 194**

***info@fundaciomoli.org
www.fundaciomoli.org***