



memòria
2009



El molí d'en Puigvert

Teniu entre les mans de manera molt resumida, la vida de la Fundació Molí d'en Puigvert durant l'any de gracia de 2009. És la vida d'uns negocis un tant magres, és també la vida d'uns professionals exaltats per la possibilitat de fer una feina social, impensable fa pocs anys i a més a més guanyar diners, enllunyant -nos de la cultura de la beneficència, per anar assolint un altre que podriem definir per la dels drets: El dret a treballar.

Però és sobre tot la vida d'unes persones que han vist com se'ls hi obrien les portes d'un món que fins a les hores el tenien tancat, reservat per aquells altres més forts, suposadament intel.ligents, sempre valents i que acomplien així les normes socials que s'entenen per normalitat.

Ha estat i diuen que va per llarg, un temps de crisi econòmica, a on el nivell d'aturats al país ha passat del 8% al 20 % i sembla que l'estadística no tingui sostre. Com podem pretendre trobar feina per a aquells denominats discapacitats, sinó tenim treball per tants d'altres en que el fet de treballar ha estat desde sempre una norma i en molts casos una maledicció?.

Tothom té alguna capacitat però a voltes és difícil trobar-la, i en temps de crisi també cal cercar les oportunitats que s'amaguen darrera dels perills que aquestes situacions generen, i que abandonades a sí mateixes produeixen tan de mal.

Peró ho hem intentat de veritat, i crec que en gran manera aquí estan els números per demostrar-ho. Ens han tancat algunes fàbriques que eren clients històrics, els ajuntaments han rebaixat els serveis que feia anys ens encomanaven.

Però l'administració autonòmica ha mantingut el mateix nivell d'inversió en els nostres programes de treball, hem reconegut poc a poc possibles nous clients, incorporant alhora certes mesures d'estalvi per millorar la rendibilitat, i el negoci de la venda de roba en les botigues outlet, de forma impensable, s'ha incrementat per un efecte colateral de la propia crisi.

El resultat de tot plegat està escrit en aquest petit document que dona notícia d'un gran esforç.

Gràcies a tots els que ens heu ajudat.



Valenti Agustí Bassa
Patró de la Fundació Moli de Puigvert

Serveis

persones

integració pg.05

Formació
Acompanyament
Insercció

entitats

qualitat pg.07

Comerç
Obra
Jardineria i Producció Agrària
Neteja Industrial
Servei Prelaboral

societat

normalització pg.09

Sensibilització
Interacció social i laboral
Inversió Social

resultats pg.12

resultats econòmics pg.13

balanç pg.15

persones



La Fundació Moli de Puigvert és una entitat sense ànim de lucre i amb vocació de creixement que impulsa, crea i gestiona projectes empresarials i socials de caràcter innovador, a fi de generar salut i qualitat de vida per mitjà de la capacitació i la posterior contractació de persones amb trastorns de salut mental per tal que s'integrin millor a la societat.

integració

Rehabilitació.

L'activitat ocupacional facilita la recuperació funcional de la persona i promou l'adquisició i manteniment de les habilitats necessàries pel restabliment de relacions socials normalitzades.

→ **45 places del servei prelaboral entre Palafofolls i El Masnou**

Acompanyament.

Les activitats es realitzen en entorns laborals normalitzats i incorporant el seguiment i l'acompanyament de professionals experts que faciliten l'adquisició dels coneixements professionals requerits per al mercat de treball.

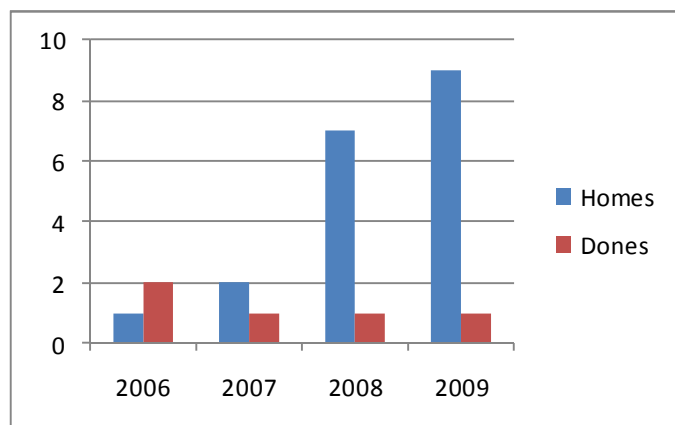
→ **47 entrevistes d'acollida**

Inserció.

Les persones segueixen un itinerari formatiu i professional que es programa de forma conjunta entre l'equip professional i els participants. Aquest itinerari s'inicia amb la formació del servei prelaboral i avança progressivament amb els aprenentatges adquirits per la persona fins la seva incorporació al món laboral, be en l'entorn protegit del Centre Especial de Treball, o a l'empresa ordinària.

→ **10 Contractes laborals de persones del servei prelaboral en el Centre Especial de Treball**

→ **2 Contractes laborals amb seguiment a l'empresa ordinària.**



Evolució de l'incorporació d'usuaris en el CET

entitats



El nostre compromís amb els clients és la satisfacció de les seves necessitats, oferint serveis de qualitat segons processos estandaritzats i d'eficàcia contrastada.

Atès el caràcter integral dels nostres serveis abastem un ventall ampli d'activitats des de la neteja d'espais industrials fins l'arranjament i manteniment de zones forestals.

qualitat

Comerç

Obertura d'una cafeteria a l'edifici dels Vienessos al municipi d'El Masnou.

Augment d'un 10% del personal que treballa a les botigues de Massimo Dutti i Bershka.



Obra.

Creació d'una brigada realitzant feines per l'empresa 22@ de l'ajuntament de Barcelona

Construcció d'un mirador al Parc natural del Montnegre i el Corredor a partir d'un conveni amb la Diputació de Barcelona i "La caixa".

Jardineria i Producció Agrària

Condicionament d'espais al Parc Natural de Corredor i Montnegre.

Primera producció i segon any de transició a la producció ecològica.

Neteja Industrial

Obtenció del servei de neteja del centre de salut mental d'El Masnou.

Ampliació a 45 places del servei prelaboral amb l'obertura d'una nova seu a El Masnou.

Donen gràcies a totes les entitats que durant l'any 2009 han continuat confiant en els nostres serveis: Club Vela Blanes, Ajuntament de Palafròls

societat



Mirador remodelat en el Parc Montnegre .

Una de les nostres fites és contribuir al canvi en la percepció social de les persones afectades per una malaltia mental. Hem de ser capaços de presentar-les com allò que actualment son o poden arribar a ser, persones actives i productives, que aporten i generen riquesa per a si mateixos i per a la comunitat.

normalitzacio



Divendres, 24 de setembre del 2010

Barcelona

EDICIÓ LOCAL EDICIÓ NACIONAL

EDICIÓ NACIONAL AGENDA SERVEIS CANALS PARTICIPACIÓ REGISTRE BLOGS PRESENCIA

Portada **Territori** Societat Punt divers Política Economia Cultura Comunicació Opinió Esports

Medi ambient

« Enrere A+ A A-

Lífting forestal

L'obra social «la Caixa» i la Diputació recuperen l'entorn natural del santuari del Corredor situat al Parc del Montnegre i el Corrent. Els treballs, que han tingut un cost de 180.800 euros, tenen com a objectiu ordenar l'ús públic d'un espai natural molt visitat

29/03/10 02:00 - DOSRIUS - LL.M



.... Tots els treballs han servit per donar feina a una dotzena de persones amb risc d'exclusió social. En el cas del mirador, qui se n'ha fet càrrec és la Fundació Molí d'en Puigvert de Palafolls, que incorpora al mercat laboral persones amb malalties mentals.

normalització

Conveni entre l'Ajuntament del Masnou i la Fundació El Molí d'en Puigvert

Aquest divendres, 24 de juliol, a l'edifici consistorial, l'alcalde del Masnou, Eduard Gisbert, i el doctor Valentí Agustí, en representació de la Fundació El Molí d'en Puigvert, han signat el conveni de col·laboració per a la formació i la integració social i laboral de persones amb problemàtica derivada de la salut mental a través de la prestació del servei de cafeteria a l'edifici masnoví Els Vienesos, que entrarà en funcionament el proper mes de setembre.

La Fundació El Molí d'en Puigvert és una entitat sense ànim de lucre que té com a objectiu la rehabilitació i la integració laboral de persones amb malalties mentals, així com millorar-ne l'estat de salut i la qualitat de vida.

El trasllat del CAP de Salut Mental a les noves instal·lacions del CAP Ocata ha fet possible que als antics despatxos de La Calàndria s'iniciï properament el Servei Prelaboral que porta a terme la Fundació El Molí d'en Puigvert. Aquest és un servei social d'intervenció en persones amb problemàtica derivada de salut mental per habilitar-les per incorporar-se als itineraris d'inserció laboral.

El projecte de la cafeteria dels Vienesos, la qual

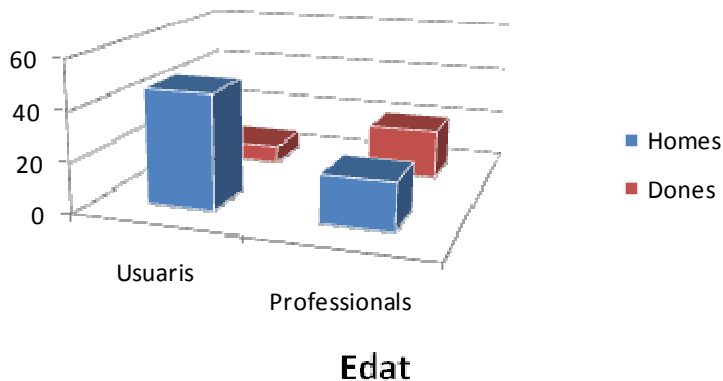
El trasllat del CAP de Salut Mental a les noves instal·lacions del CAP Ocata ha fet possible que als antics despatxos de La Calàndria s'iniciï properament el Servei Prelaboral que porta a terme la Fundació El Molí d'en Puigvert. Aquest és un servei social d'intervenció en persones amb problemàtica derivada de salut mental per habilitar-les per incorporar-se als itineraris d'inserció laboral



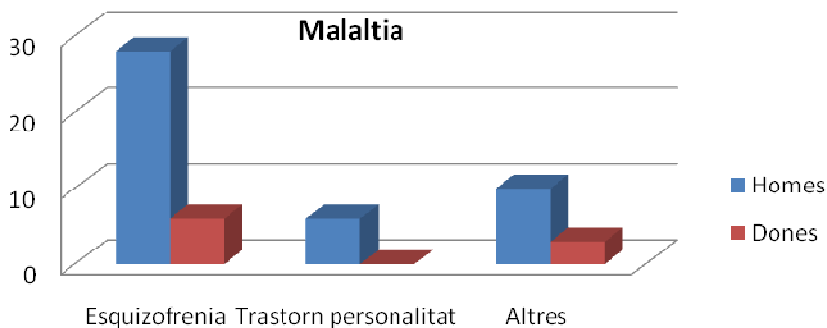
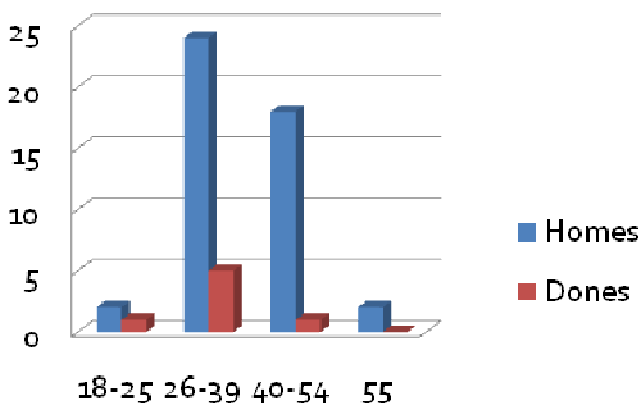
Cafeteria oberta al setembre de 2009

resultats

Número de treballadors per sexe.

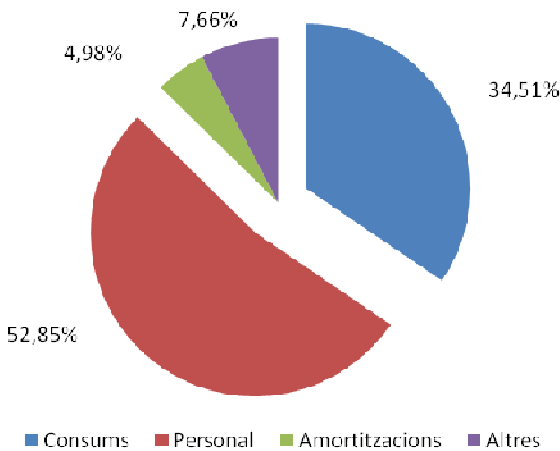
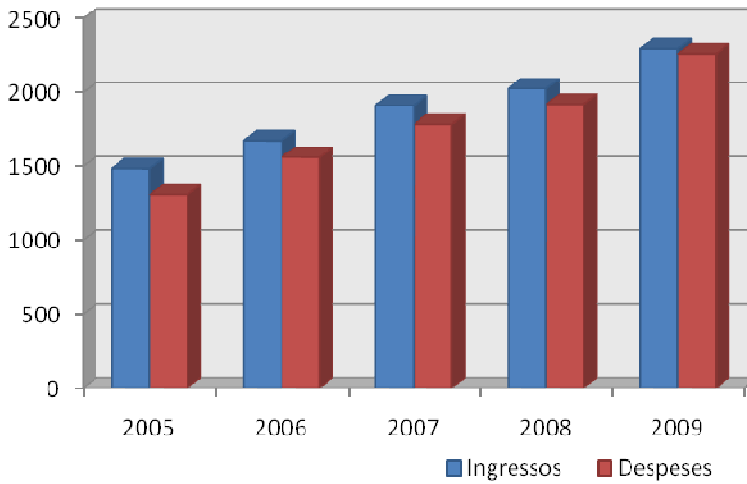


El perfil de les persones que atenem són homes entre 26 i 39 anys amb una esquizofrenia.



resultats econòmics

Gràfica que indica l'evolució dels ingressos 2005 - 2009:



Distribució de la despesa durant l'any 2009.

resultats econòmics

El detall dels ingressos a l'any 2009 ha estat:

<i>Ingressos</i>	<i>2009</i>	<i>2008</i>	<i>Variació</i>
<i>Ingressos propis</i>	1.507.160	1.361.772	10,68%
<i>Altres ingressos</i>	757.089	711.261	8,26%
<i>Ingressos financers</i>	3.202	14.812	-78,38%
TOTAL	2.269.460	2.089.853	9,21%

El detall de les despeses a l'any 2009 ha estat:

<i>Despeses</i>	<i>2009</i>	<i>2008</i>	<i>Variació</i>
<i>Consums</i>	770.009	622.917	-23,61%
<i>Personal</i>	1.179.441	1.077.027	-9,51%
<i>Amortitzacions</i>	111.850	85.915	-30,19%
<i>Altres despeses</i>	171.752	192.904	10,97%
TOTAL	2.235.061	1.980.771	-12,84%

balanç

El detall de l'Actiu a l'any 2009 ha estat:

<i>Actiu</i>	<i>2009</i>	<i>2008</i>
Immobilitzat material	1.342.800	1.148.384
Inversions financeres	3.769	7.792
ACTIU NO CORRENT	1.346.569	1.156.176
Existències	116.589	87.323
Deutors	340.905	278.286
Periodificacions	7.468	7.129
Efectiu	330.314	425.618
ACTIU CORRENT	795.276	798.356
TOTAL	2.141.845	1.954.532

El detall del Passiu a l'any 2009 ha estat:

<i>PASSIU</i>	<i>2009</i>	<i>2008</i>
Fons propis	344.929	344.929
Remanent	523.291	414.208
Excedent	34.398	109.083
Subvencions rebudes	774.600	722.733
PATRIMONI NET	1.677.218	1.590.953
Deutes curt termini	6.505	36.925
Creditorss	351.032	301.654
Periodificacions	107.089	25.000
PASSIU CORRENT	464.627	363.579
TOTAL	2.141.845	1.954.532



**Pas de la Ginesta,
s/n - 08389 Palafolls**

**Tel. 937 640 518
Fax: 937 643 194**

***info@fundaciomoli.org
www.fundaciomoli.org***